

Ressourcematerialer for lærere

TOLO® First Friends Polar World



Introduktion af First Friends Polar World sæt

First Friends Polar World sættet tilbyder en børnevenlig introduktion til mennesker og dyr, der lever i polarområderne på Jorden. Det giver muligheden for at se på, hvordan dyr og mennesker tilpasser sig til at bo i et meget koldt klima. Det understøtter små børns indlæring og udvikling på tværs af mange andre områder af de tidlige års læseplaner og fremmer kommunikation, nysgerrighed, udforskning og problemløsning.

Scenarier

De tre scenarier, der sætter fokus på figurerne fra First Friends Polar World, er alle blevet skrevet om for at præsentere de forskellige dyr og de miljøer, de lever i. Brug disse scenarier til at gøre de forskellige figurer levende og hjælpe børn med at tænke over, hvordan livet ville være i et land, som er dækket af is og sne. Dette er en mulighed for at finde ud af mere om livet i de polare områder fra andre kilder, herunder billeder, bøger og internettet, og til at anvende matematisk sprog og være fysisk aktiv.

Scenarie 1

Velkommen til Polar World:

En introduktion til en Inuit drengs og piges daglige liv.

Scenarie 2

Dyr i en snedækket verden:

Dyrerne, der lever i Arktis og Antarktis, og hvordan de er tilpasset livet der.

Scenarie 3

En rejse tværs over sneen:

Inuit drengen og pigen tager på en rejse for at finde ud af mere om dyrene.

Ved at bruge First Friends Polar World sættet som udgangspunkt vil spørgsmålene på hvert af kortene opfordre børn til at tænke over, hvordan dyr og mennesker tilpasser sig livet i ekstreme klimamer. Der er fokus på, hvad dyrene spiser, hvordan de bevæger sig, hvor de bor og hvordan de holder varmen.



First Friends Polar World sæt

“Udgangspunkt” tabel

De ideer, der findes i ‘Udgangspunkt’ tabellen, viser hvordan Polar World sættet kan bruges til at forbedre:

- kreativitet
- matematisk opdagelse
- kommunikation
- udforskning
- fysisk leg
- personlig og social udvikling

Igennem

- leg i en lille verden
- historiefortælling
- konstruktion
- kunst og håndværk
- problemløsning
- udendørs leg
- præstation

Forslagene på “Udgangspunkt” tabellen kan bruges til at planlægge mange forskellige aktiviteter med små børn. De mange forskellige ideer, der er foreslået, demonstrerer den brede vifte af aktiviteter, der kan udvikles med First Friends Polar World sættet som udgangspunkt.

Nogle af disse involverer direkte brug af dyr og mennesker i deres miljø, mens andre henter deres inspiration fra First Friends Polar World sættet samt aspekter fra deres dagligdag. Alle de foreslåede ideer er designet til at opmuntre børn til at bruge deres kommunikations og tankefærdigheder, være kreative og blive involveret i leg, udforskning og aktiv læring. Der er ideer om at bruge udendørs leg såvel som indendørs leg, drage fuld nytte af menneskerne, stederne og miljøerne overalt omkring os.

Gør god brug af ideerne på Udgangspunkt tabellen, men vær altid parat til at lytte til eventuelle bemærkninger fremsat af børnene om, hvordan man kan udvikle disse idéer på interessante og usædvanlige måder.

Aktivitets Kort

Aktivitets Kortene består af seks af ideerne på “Udgangspunkt” tabellen udviklet i flere detaljer. Et eksempel er taget fra hvert af områderne - kreativitet, matematiske opdagelse, kommunikation, udforskning, fysisk leg og personlig og social udvikling. De følger alle samme format og består af en kort introduktion til aktiviteten, en “Hvad du har brug for” sektion beskriver de nødvendige ressourcer efterfulgt af en “Hvad skal jeg gøre” sektion. Hver enkelt har endvidere “Udvidede aktiviteter”, som giver nogle forslag til at udvikle ideen yderligere.

Extra ressourcer

Idéerne på disse ark giver en række enkle sammenhænge, hvor børnene kan træne deres færdigheder i at læse, markere, tælle og lave mønstre. De kan bruges til enhver tid, når børn leger med First Friends Polar World sæt, eller som en separat aktivitet.

First Friends Polar World sæt

Understøtter små børns læring og udvikling

First Friends Polar World sæt giver en børnevenlig måde at tale om:

- miljøerne i forskellige dele af verden
- levende væseners behov for mad, søvn tryghed og sikkerhed
- tilpasning til at bo i et koldt klima
- hvordan dyr og mennesker interagerer med hinanden

Der er muligheder for at fokusere på:

- ligheder og forskelle
- bevægelse og dele af kroppen
- sund kost
- finde oplysninger om steder, mennesker og dyr
- matematisk sprog
- musik og bevægelse

De scenarier og aktiviteter kan også anvendes til at fremhæve vigtigheden af at tage ansvar for personlig og andres sikkerhed ved:

- De følgende regler
- lytte til instruktioner
- opføre sig på en sikker måde

Indholdet i sættet:-

- 4 stk isbjerglandskaber
- 4 stk igloo
- Inuit dreng
- Intuit pige
- Slæde
- Slædehund
- Isbjørn
- Hvalros
- Sæl
- Pingvin

Indholdet af ressource pakken

- Introduktion til First Friends Polar World sæt
- 3 situationer der byder på First Friends polardyr og mennesker
- Udgangspunkt tabel - 42 udgangspunkter for brug af First Friends Polar World sæt
- 6-aktivitets kort der udvikler valgte ideer fra udgangspunktstabellen
- Ekstra ressourcer til at støtte brugen af the First Friends Polar World sæt

Velkommen til Polar World

A

- Hej og velkommen til First Friends Polar World.
- Vi er en Inuit dreng og pige, selv om nogle mennesker plejede at kalde os Eskimoer.
- Vi bor i et sted tæt ved Nordpolen, som kaldes Arktis.
- Vores navne er Nanuq og Ahnah.
- På vores sprog betyder Nanuq "isbjørn" og Ahnah betyder "klog kvinde".
- Hvilken del af verden bor du i?
- Ved du, hvad dit navn betyder?
- Kunne du tænke dig at blive opkaldt efter et dyr?
- Hvilket dyr ville du vælge?



B

- Der, hvor vi bor tæt på Arktis, er det meget koldt.
- Vi er nødt til at have specielt tøj på for at holde varmen.
- Vi har støvler, tykke bukser og jakker med store hætter på, for at holde kulden ude.
- Hvad tror du, vi har på hænderne?
- Er det meget koldt, der hvor du bor?
- I gamle dage plejede vi at have tøj på, som var lavet af dyreskin.
- Kunne du tænke dig at have en jakke på, der er lavet af sælskin?
- Hvad slags tøj har du på, når det er koldt?
- Hvordan holder du ellers varmen?



C

- Der hvor vi bor, er jorden dækket af is og sne det meste af året.
- Når vi tager ud på rejser over isen, bygger vi særlige huse at bo i.
- Disse kaldes igloer og er lavet af blokke af sne.
- Inde i igloen er der rart og varmt, fordi sneen holder kulden og vinden ude.
- Bor du et koldt sted eller et varmt sted?
- Hvilket slags hus bor du i?
- Kunne du tænke dig at bo i en iglo?
- Tror du, at du kunne bygge en?
- Hvor stor har du brug for at bygge den?



Velkommen til Polar World, verolig

D

- Vi tager ud på ekspeditioner tværs over sneen og isen for at jage efter mad.
- Vi jager dyr, fordi vi ikke kan dyrke grøntsager og frugt til at spise.
- Hvorfor tror du, at vi ikke kan dyrke grøntsager og frugt?
- Dyrker du ting, som du kan spise?
- Hvilken slags frugt og grøntsager kan du bedst lide?
- Om vinteren jager vi sæler, fordi der lever rigtig mange af dem i Arktis.
- Når vi fanger en sæl, så burger vi den til mad, men vi kan også lave tøj, telte og bade ud af deres skin.
- Vi synes det er meget vigtigt, ikke at spilde nogen del af dyret.
- Hvilken slags mad kan du lide at spise?



E

- Det kan være vanskeligt at rejse over is og sne, fordi det er så glat.
- Har du nogenside prøvet at gå over is på jorden?
- Klarede du det uden at falde?
- Når vi tager ud på en rejse, bruger vi vores slæde.
- Den er lavet specielt, så den kan bevæge sig let hen over is og sne.
- Da vores slæder til tider kan være meget tunge, så har vi brug for hjælp til at flytte dem.
- Vi har en speciel hund, der bliver kaldt en husky, til at hjælpe os.
- Hendes navn er Suka, som betyder "hurtig".
- Kender du andre hunde, der kan hjælpe mennesker?



F

- Ude på sneen nyder vi at rejse på slæden.
- Nanuq kan lide at forrest på slæden og tilskynde Suka til at løbe hurtigt.
- Ahnah står bagerst og hjælper til med at styre slæden.
- Hvor kunne du tænke dig at være på slæden – at sidde forrest eller at stå bagerst?
- Når vi er ude, er vi nødt til at bære alt vores mad og vand med os, da der ikke findes nogen butikker at besøge.
- Har du været på en rejse, hvor du har været nødt til at bære din mad og drikke?
- Hvordan bar du den?
- Havde du en slæde?
- Kan du lide at tage på ekspeditioner til steder, hvor der ikke findes butikker?



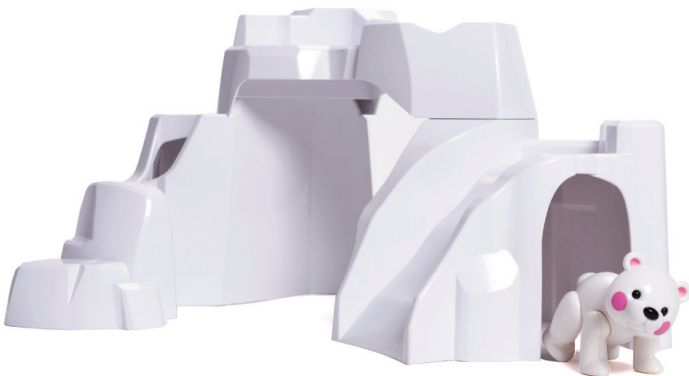
Dyr i en snedækket verden

A

- Polar World er et meget koldt sted med masser af is og sne, så kun nogle få typer dyr kan leve her.
- Hvor mange forskellige dyr er der?
- Tror du, de alle ser venlige ud?
- Vil du gerne bo et meget koldt sted?
- Lad os mødes nogle af de dyr og mennesker, der bor i First Friends Polar World.
- Ser alle dyrene ens ud?
- Hvilket et tror du ville være dit yndlings dyr?



B



- Et af de største dyr, der lever i Arktis, er isbjørnen.
- Kan du finde den?
- Hvor mange ben har den?
- Hvorfor tror du dens pels er hvid?
- Isbjørnen er en af de største bjørne i verden.
- Tror du, at isbjørnen gerne vil bo på isbjerget?
- Tror du, isbjørne kan svømme?
- Ved du, hvad isbjørne kan lide at spise?
- Hvor stor tror du en voksen isbjørn kan være?
- Tror du vores isbjørn er en voksen bjørn eller en baby bjørn?

C

- Hvalrossen er et andet stort arktisk dyr, der har store stødtænder i ansigtet.
- Kan du se, hvilke et af dyrene Hvalrossen er?
- Hvalrossen bruger en masse af sin tid i havet.
- Den har svømmefødder foran og en stor stærk hale til at hjælpe den med at svømme.
- Tror du, at hvalrossen kan leve på isen såvel som i havet?
- Hvor hurtigt tror du den kan bevæge sig over isen?
- Hvad tror du en hvalros kan lide at spise?



Dyr i en snedækket verden, verolg

D

- Sælen er det andet dyr, der har luffer i stedet for ben.
- Kan du finde sælen?
- Når sæler svømmer i havet, så kan de holde vejret i rigtig lang tid, men de er nødt til at komme op til overfladen for at trække vejret.
- De tilbringer det meste af deres liv i havet, men de går på land for at få deres babyer.
- Nogle gange venter isbjørne ved huller i isen for at fange sæler, når de kommer op efter luft.
- Om vinteren, når havet er frosset til, skal sælerne være forsigtige med ikke at blive fanget under isen.
- Kan du holde vejret i lang tid?



E



- Pingvinen er en fugl, der er specielt tilpasset til at leve på meget kolde steder.
- Den bor ikke i Arktis som de andre dyr, men bor tæt på Sydpolen.
- Landet omkring Sydpolen kaldes Antarktis og meget få dyr bor der.
- Kan du finde pingvinen?
- Pingvinen lever på isen eller i havet og i stedet for vinger har den luffer.
- Tror du pingvinen kan flyve?
- Hvad tror du, pingviner kan lide at spise?

F

- Det sidste dyr i Polar World er huskien.
- Dette er ikke et vildt dyr, men en hunderace, der lever og arbejder sammen med inuitterne.
- Kan du finde Huskien?
- Huskien har en tyk pels for at holde kulden ude, og den er meget stærk, så den kan trække en stor tung slæde.
- En husky sover udenfor i huller i sneen, men når den sover, så ruller densig sammen, så halen kan dække dens næse og holde den varm.
- Kunne du tænke dig at sove i et hul i sneen?
- Kan du rulle dig sammen til en lille kugle for at holde dig varm?



En rejse tværs over sneen

A

- I dag skal vi ud på en tur for kigge efter nogle dyr, så vi pakker slæden.
- Suka har sin specielle sele på, der går over ryggen.
- Hun er meget stærk, så hun kan trække slæden afsted.
- Har du nogensinde set en hund trække en slæde?
- Når isen er ujævn og ru, står vi begge komme af og hjælper med at skubbe slæden.
- Kan du lave en slæde, der kan bevæge sig hen over græsset?
- Hvordan ville du få den til at bevæge sig?
- Nanuq tror, han ved, hvor dyrene vil være, så han er styrer slæden.



B

- På vores rejse er det første dyr, vi ser bevæge sig over isen, isbjørnen.
- Den har store lodne fødder, så den kan bevæge sig på tværs af sneen uden at synke i.
- Undertiden står isbjørnen op på sine bagben, så den kan se alt omkring sig.
- Hvem tror du er højest, Nanuq eller bjørnen?
- Kan du stå op på to ben ligesom bjørnen?
- Hvem er den højeste person i din gruppe?
- Hvem er den korteste person i gruppen?
- Kan du arrangere dyrene i Polar World i en linie, der begynder med den korteste og slutter med den højeste?



C

- Som de bevæger sig over isen, er de næste dyr Ahnah og Nanuq ser sælen og hvalrossen.
- Hvilket dyr er størst hvalrossen eller sælen?
- Hvordan tror du, de holder sig varme på sådan et koldt sted?
- Tror du det er lettere for disse dyr at bevæge sig over isen eller at svømme i havet?
- Hvorfor tror du, de kommer ud af havet og op på isen?
- Kan du finde på en hvalros og sæl dans?



En rejse tværs over sneen, verolig

D

- Hvis Ahnah og Nanuq kunne tage deres slæde på en rejse til den anden side af verden, så ville de nå til Antarktis, hvor pingvinerne lever.
- Tror du at huskien, Suka, ville være i stand til at trække slæden så langt?
- Pingviner kan lide at leve sammen i store grupper, tæt sammenkrøbne på isen.
- Hvorfor tror du, de holder sig så tæt på hinanden?
- Tror du, pingviner ville være gode svømmere?
- Har du nogensinde set en pingvin bevæge sig hen over isen og sneen?
- Kan du bevæge sig som en pingvin?



E



- På vej tilbage fra deres rejse ser Ahnah og Nanuq dyrene, som har et race på tværs af sneen.
- Isbjørnen løber og sælen og hvalrossen tripper med på deres maver.
- Hvem tror du vinder?
- Tror du huskien Suka kunne løbe hurtigere end polar dyrene?
- I slutningen af løbet hopper de alle i havet.
- Hvem tror du vil være hurtigst i vandet?

F

- Efter løbet er slut er alle trætte og klar til en lur.
- Nanuq og Ahnah bygger en iglo til at sove i.
- Hvor længe tror du det vil tage dem at bygge deres iglo?
- Hvor tror du Suka skal sove, i igloen eller ude i sneen?
- Hvor skal isbjørnen sove?
- Hvor tror du, hvalrossen og sælen gerne vil sove?
- Hvor vil du gerne sove?



'Udgangspunkt'

Ideer og aktiviteter ved brug af First Friends Polar World sæt

	Kreativitet	Matematisk opdagelse	Kommunikation	Efterforskning	Fysisk leg	Personlig og social udvikling
Lille Verden spil	<p>Polarområderne på jorden ser forskelligt ud i sommer- og vintermånederne. I sommermånederne smelter sne og is og mere vand er synligt.</p> <p>Lav et polar-landskab i vandbakken, som børnene kan lege med. Tal om forskellene mellem sommer og vinter.</p>	<p>Tilskynd børnene til at tale om matematiske begreber, imens de leger.</p> <p>Leg med Polar World sættet vil give mulighed for at tale med dem om</p> <ul style="list-style-type: none"> -tal -størrelse -højde -afstand -hastighed -retning -temperatur 	<p>Hjælp børnene til at finde oplysninger om livet i polarområderne. Tal med dem om hvordan det ville være at være opdagelsesrejsende i Arktis.</p> <p>Brug fotografier eller tegninger af naturen, dyr og mennesker for at skabe en guide bog eller plakat for vordende opdagelsesrejsende. Udstil børnenes guide ved siden af den lille-verden legeplads.</p>	<p>Længden af dage og nætter ændrer sig dramatisk i løbet af året i Arktis. Tal med børnene om, hvordan det må være at tilbringe det meste af tiden i mørke om vinteren.</p> <p>Opstil Polar World sættet i et mørkt rum, hvor børnene kan lege i mørke. Indfør fakler og spejle til deres leg.</p>	<p>Brug figurer og rekvisitter fra Polar World sættet for at hjælpe børnene med at lære om, hvordan tingene bevæger sig.</p> <p>Tilskynd børnene til at tænke</p> <ul style="list-style-type: none"> -Hvordan bevæger dyrene sig? -Hvordan bevæger Inuit drengen og pigen sig hen over snelandskabet? -Hvad er der brug for, til at få slæden til at bevæge sig? 	<p>Mens de leger med Polar World sættet, tal med børnene om de behov, som mennesker og dyr har for at overleve.</p> <p>Tal om vigtigheden af egenomsorg og omsorg for andre - både mennesker og dyr.</p>
Historiefortælling	<p>Hjælp børnene til at skabe historier om figurerne i Polar World sættet ved at stille spørgsmål, som vil tilskynde dem til at bruge deres fantasi og tænke kreativt.</p> <p>Prøv</p> <ul style="list-style-type: none"> - Hvad ville der ske, hvis ...? - Kan du forestille dig ...? - Hvad ville børnene gøre, hvis ...? 	<p>Brug dyrene, mennesker, kulisser og rekvisitter til at fortælle historier om, hvad der kan ske på forskellige dage i ugen.</p> <p>På mandag er isbjørget ...</p> <p>På tirsdag skal børnene ...</p> <p>På onsdag må isbjørnen ...</p> <p>Som børnene får mere viden om de polare områder, kan de udvikle historier om, hvad der sker i forskellige måneder eller årstider.</p>	<p>Lær om de forskellige lyde hvert enkelt dyr laver. Bed børnene om at efterligne lyden af de dyr, som de leger, så de kan kommunikere med hinanden.</p> <p>Tal om, hvordan dyrene kan fortælle hvad de føler på anden vis.</p> <p>Hvordan ville de vise, de er</p> <ul style="list-style-type: none"> -glade -triste -sultne -bange? 	<p>Bed børnene om at forestille sig, at de er opdagelsesrejsende i Arktis, og de ringer hjem for at fortælle deres familier, hvad de har fundet.</p> <p>Fortæl en historie om de forskellige spor, du har fundet i sneen, og hvad du fandt da du fulgte deres spor.</p> <p>Tænk på de forskellige spor, du ville finde - lavet af mennesker, dyr og slæden.</p>	<p>Tal med børnene om de forskellige måder at have det sjovt og lave motion i sneen på. Mange af dem vil have deres egne erfaringer med at have det sjovt - kælkning, lave snebolde og bygge snemænd.</p> <p>Hjælp en gruppe børn med at finde på en historie om, hvordan dyr og mennesker i Polar World sættet leger og bevæger sig rundt i sneen.</p>	<p>Alle dyrene, bortset fra pingvinen, findes i Arktis. Pingvinen findes i den fjerneste ende af jorden i Antarktis. Kig på en globus for at se Arktis og Antarktis.</p> <p>Forestil dig de andre dyrs og Inuit børnenes overraskelse, når de finder den malplacerede pingvin.</p> <p>Fortæl en historie om hvordan pingvinen føler det, hvordan han kom til Arktis, og hvad der derefter sker.</p>
Konstruktion	<p>Kig på billeder af Inuit huse. Hvor let tror du, det ville være at bygge en iglo med blokke af sne?</p> <p>Bed børnene om at tegne planer, der viser, hvordan de ville bygge en iglo.</p> <p>Lav deformerbare blokke ud af modellerings-ler og test hvorvidt børnenes planer virker.</p>	<p>Tag mange fotografier af figurer og kulisser i Polar World sættet, der viser forskellige layouts.</p> <p>Giv sæt med instruktioner til at følges med de fotografier, der fortæller børnene, hvad de skal gøre i 1., 2., 3. rækkefølge. Gør vejledningen simpel nok til at børnene kan følge den selvstændigt</p>	<p>Giv børnene verbale instruktioner om, hvordan Polar World sættet skal sættes op, enten i par eller individuelt. Gør instruktionerne korte og klare nok til, at børnene kan lytte omhyggeligt og følg anvisningerne nøje.</p> <p>Brug dette som en lejlighed til at indføre positionelt sprog:</p> <ul style="list-style-type: none"> - Sæt isbjørnen på toppen af isbjørget. - Placer Inuit pigen i slæden og drengen bag den. 	<p>Inuit drengen og pigen får brug for masser af redskaber og udstyr til at hjælpe dem i deres dagligdag.</p> <p>Spørg børnene, hvilke ting Inuit børnene kan have behov for. Kig i bøger og på internettet for at finde ud af det.</p> <p>Tilskynd børnene til at tegne og lave fiskestænger, spyd, ski, sneško.</p>	<p>Udnyt snevejlr for at hjælpe børn med at udvikle forståelse for livet i polar områderne.</p> <p>Brug en færdigsyet slæde eller hjælp børnene med at designe og lave en selv til udendørs brug.</p> <p>Prøv at læse slæden med ting, Inuit børnene ville være nødt til at fragte sikkert og se, om det bevæge sig let.</p>	<p>En variation af byggesæt til at bygge ly for mennesker og dyr, for at holde dem varme og sikre i kraftigt snevejr.</p> <p>Beslut hvilke dyr der går ind i hvert tilflugtssted og mennesker der går ind i hver tilflugtssted og tal om de typer af husly, de ville have brug for.</p> <p>Lav tilflugtsstederne i den rigtige størrelse for hver af beboerne.</p>

	Kreativitet	Matematisk opdagelse	Kommunikation	Efterforskning	Fysisk leg	Personlig og social udvikling
Formning	<p>Giv en rig variation af materialer - maling, farveblyanter, pasteller, hvidt stof, sølv eller grå.</p> <p>Bed børnene om at skabe en snedækket kulisse ved hjælp af forskellige materialer på sort papir eller kort.</p> <p>Brug billederne til at skabe en kulisse for lille-verden leg med Polar World sættet.</p>	<p>Lav en Polar World talrække fra 1 til 10 for dit matematiske område.</p> <p>Brug fotografier eller børnenes tegninger til at lave talrækken med hjælp af dyrene, mennesker og kulisser fra sættet.</p> <p>1 isbjerg 2 slæder 3 isbjørne 4 Huskies og så videre</p>	<p>Kig på brochurer, der reklamerer for vinterferier. Du kan få disse fra et rejse bureau.</p> <p>Tal om hvad der vises i en ferie reklame.</p> <p>Bed børnene om at lave en plakat, der annoncerer en ferie i Polar World.</p>	<p>Tænk på alle de forskellige slags vejr der kan være i Polar World - sne, is, snestorm, sol.</p> <p>Find eksempler på vejr-symboler og tegn, der repræsenterer betingelser, som måske kan findes i Arktis.</p> <p>Bed børnene om at tegne symboler og tegn, som de tror, vil blive brugt i Polar World.</p>	<p>Kig nøje på selen slædehundene har på, når de trækker slæden. Forestil dig, at børnene er husky hunde, der trækker en slæde.</p> <p>Hjælp dem med at lave en slæde ud af en papkasse og udsmyk den med mønstre og billeder.</p> <p>Lav en sele de kan have på, når de er slædehund.</p>	<p>Kig nøje på de særlige kendetegn ved hvert af dyrene. Tal om hvor vigtige fysiske kendetegn er for selv-identitet.</p> <p>Bed børnene om at vælge et dyr, de gerne vil være. Spørg dem hvorfor de har valgt det pågældende dyr.</p> <p>Giv dem de materialer, de har brug for til at afmærke deres valgte dyr.</p>
Problemløsning	<p>Kig på et udvalg af snestorm scener. Hvad sker der, når snestormene har lagt sig.</p> <p>Brug gennemsigtige plastbeholdere til at lave snestorme ved brug af glitter i vandet.</p> <p>Hjælp børnene, under tæt supervision, med at lave snestorme i et syltetøjsglas med låg. Inkluder modeller af figurerne fra World sættet, som børnene har lavet.</p>	<p>Se på billeder af Inuit folk, der fisker efter mad.</p> <p>Lav et magnetisk fiske-spil med 10 fisk lavet af stærkt karton og fiskestænger. Lim magneterne sikkert til fiskene og enderne af stængerne. Nummerer fiskene fra 1 til 10 og brug dem til optælling og enkle regnespil.</p> <p>Alternativt kan du bruge Tolo Magnetic Fishing Set.</p>	<p>Udforsk internettet sammen med børnene for at se, hvor mange ord du kan finde, som anvendes på Inuit sproget.</p> <p>Support materialerne til Polar World sættet indeholder en liste over ord du kan starte med.</p> <p>Lav en serie af spil og udfordringer for at tilskynde børnene til at lære nogle af de almindelige ord, der anvendes af Inuit pigen og drengen.</p>	<p>Det er meget vigtigt for mennesker og dyr i polaregne, at de holder sig varme i de kolde temperaturer. Hvordan holder Inuit drengen og pigen sig varme?</p> <p>Brug plast opvaskeflasker til at lave Inuitter. Brug en række forskellige materialer til at lave tøj til Inuit dukkerne. Find ud af, hvilke materialer der virker bedst til at holde os varme ved at fylde flasker med varmt vand og se, hvilke af dem, der holder varmen længst.</p>	<p>Mennesker og dyr i Polar World sættet har det sjovt med at spille spil sammen. Se hvor mange forskellige spil børnene kan opfinde, som figurerne kan spille.</p> <p>Lav is trædesten ud af karton eller klodser, sådan at børnene kan spille deres egne spil om balancering, hopning og spring over isen.</p>	<p>Inuitterne har navne, som er meget specielle for dem. I Polar World sættet bliver Inuit drengen kaldt Nanuq, hvilket betyder 'isbjørn' og Inuit pigen kaldes Ahnah, som betyder 'klog kvinde'.</p> <p>Spørg børnene, hvad de ville vælge som deres særlige navne. Brug listen over Inuit ord i support materialet eller andre ord, som du har fundet på internettet til at kreere specielle navne med.</p>
Udendørs leg	<p>Tag et stort hvidt lagen udenfor for at skabe en Polar World for fantasifuld leg ud af døre.</p> <p>Diskuter med børnene, hvordan de kan skabe andre elementer af Polar landskabet - isbjerge, vand, glatte skrånninger eller store flade områder med sne.</p>	<p>Hjælp børnene med at lave nummererede flag, der viser illustrationer af de forskellige dyr. Placer flagene rundt omkring i dit udendørs område og se, hvor hurtigt børnene kan løbe til hvert af dyrene i den rigtige nummerorden.</p> <p>Brug de nummererede flag til at udtænke andre tælle og nummerordens spil udendørs.</p>	<p>Spil en Inuit-version af spillet 'Simon Siger', hvor navnene på Inuit børnene bliver brugt til at give instrukser.</p> <p>Sig Nanuq / Ahnah siger</p> <p>Løb som en husky</p> <p>Brum som en isbjørn</p> <p>Gå som en pingvin</p> <p>Stå som en isbjørn.</p> <p>Tilskynd børnene til at give hinanden instrukser.</p>	<p>Placer en vandbakke udendørs og skab et Polar World landskab, hvor isterninger bruges til at fremme lille-verden leg. At bygge polar-landskabet udenfor vil betyde, at isen ikke smelter så hurtigt som indendørs.</p> <p>Benyt lejligheden til at undersøge forandling af faste stoffer og væsker, flyde og synke og introducere børnene til verdens miljøproblemer.</p>	<p>Kig på slæden i Polar World sættet og tal om, hvordan det virker. Undersøg andre former for transport, som kan anvendes i snedækkede områder.</p> <p>Tal med børnene om, hvordan de kan lege sikkert udendørs: på iskold jord</p> <p>på en glat skrænt</p> <p>i sne eller</p> <p>når det er meget koldt</p>	<p>Tal med børnene om betydningen af motion og holde sig i form.</p> <p>Spørg dem, hvordan de kan holde varmen, når de leger udenfor i koldt vejr. Tal om vigtigheden af iført det rigtige tøj, spise godt og om bevæger sig hurtigt for at holde varmen.</p> <p>Leg masser af løbe, hoppe og springe lege når du leger udenfor.</p>
Præstation	<p>Spil "vandmusik" når børnene leger med Polar World sættet for at skabe en stemning.</p> <p>Tilbyd en vifte af musikinstrumenter og bed børnene om at skabe deres egen musik som ledsagemusik til deres lille-verden leg.</p>	<p>Mind børnene om alle de forskellige sange og rim, som de kender, der indeholder tal og det at tælle.</p> <p>Have det sjovt med at ændre ordene i sangene ved at bruge figurene og miljøet i Polar World sættet. Prøv "10 små cyklistere" eller "En elefant kom marcherende."</p>	<p>Giv børnene en række materialer til at skabe deres egen Polar World for deres rollespil: hvide papøsker, kort, papir, stof og spray sne på dåse.</p> <p>Tilskynd dem til at bruge ordforråd relateret til polarmiljøet og til det daglige liv for mennesker og figurer i sættet, herunder ord, der anvendes af Inuitterne.</p>	<p>Brug internettet og bøger til at finde ud af mere om dagliglivet for mennesker, der bor i Arktis.</p> <p>Hjælp børnene til at opføre et teater-stykke, hvor Inuit drengen og pigen besøger hvert dyr efter tur, hvor de bor.</p> <p>Føj til historien ved at afgøre, hvilken slags gave børnene ville tage med til hvert dyr.</p>	<p>Kig nøje på dyrene og menneskerne i Polar World sættet og tal med børnene om, hvordan de enkelte figurer bevæger sig.</p> <p>Hvis det er muligt, brug videoer eller klip fra internettet, som viser dyrenes bevægelser. Skab en bevægelses og danseforestilling baseret på figurerens bevægelser.</p>	<p>Tal med børnene om farerne ved at bo i polarområderne og om, hvordan personerne er i stand til at være trygge.</p> <p>Tilskynd dem, i deres rollespil, til at iscenesætte et redningsdrama, hvor et af dyrene har brug for hjælp. Måske sidder sælen fast i isen eller pingvinen er faret vild i en snestorm.</p>

Aktiviteter 1

At holde sig tryk og sund

TOLO® First Friends Polar World sættet kan anvendes til at fremme børnenes sociale og følelsesmæssige velbefindende.

Denne aktivitet vil opmuntre børn til at tænke grundigt over deres personlige behov for at forblive sund og tryk og alle andre levende tings behov.

Hvad du skal bruge

- Inuit mennesker, dyr og natur i TOLO First Friends Polar World sæt.
- Byggematerialer til at lave yderligere kulisser og rekvisitter til Polar World sættet.

Sådan gør du

- Mens børnene leger med figurerne fra TOLO First Friends Polar sættet vil der opstå muligheder til at tale om at være sund og holde sig udenfor fare.
- Bed dem om at tænke over de ting, de har brug for, til at hjælpe dem med at forblive sunde og uden for fare - mad, varme, tøj, husly og motion.
- Mind dem om alle de ting, de har brug for, til deres følelsesmæssige velbefindende - familie, venskab, sikkerhed, kærlighed og lykke.
- Tilskynd børnene til at tale om de ting, der er vigtige i deres liv for at være trykke og sunde. Tror de at Inuit børnene vil føle på samme måde?

- Spørg børnene, om nogen af dem har kæledyr eller andre dyr at passe. Hvad har de brug for, for at forblive sunde og trykke?
- Giv børnene byggematerialer, så de kan lave andre rekvisitter såsom mad, krisecentre, brand eller værktøjer, som de mener, vil forbedre deres lille verdensleg.
- Tilskynd børnene til at tale frit om, hvordan Inuit børnene og dyrene handler og føler i de historier, de skaber, imens de leger.
- Tilskynd børnenes imaginære leg ved at stille udfordringer, som de skal løse.
 - Hvad ville der ske, hvis et af dyrene ingen venner havde?
 - Forestil dig pingvinen bliver væk i en snestorm. Hvordan vil den blive reddet?
 - Hvilken slags overraskelse tror du ville gøre børnene og dyrene glade?

Udvidede aktiviteter

- Introducer små spejle som børnene kan skabe søer og havområder med i deres Polar World legemiljø. Tal om Inuit børnenes handlinger og følelser og de polar dyr, de kan se i spejlene under deres leg.
- Lav et sæt regler for Inuit børnene og dyrene, for at hjælpe hinanden med at forblive trykke og sunde.

Noter:

Aktivitet 2

Sjov i sneen

Ved at se iagtage børnene, dyrene og rekvisitterne i TOLO® First Friends Polar World sættet for at se, hvordan de bevæger sig, vil du være i stand til at opmuntre børnene til at fortælle historier, der involverer fysisk leg.

Denne aktivitet vil give mulighed for at tale med børnene om udfordringer og fornøjelser ved at bevæge sig rundt i et snelandskab.

Hvad du skal bruge

- Inuit børnene, dyrene og kulisserne fra TOLO First Friends Polar World sættet.
- Bøger og rejsebrochurer med vintersport.

Sådan gør du

- Se nærmere på dyrene og Inuit børnene fra TOLO Polar World sættet sammen med børnene.
- Fokuser på de forskellige dyrs og menneskers funktioner, der hjælper dem til at bevæge sig rundt både i vandet og på land.
- Tilskynd børnene til at fortælle historier, imens de leger med børn og dyr på den snedækkede skråning, og det glatte isbjerg.
- Hvilke typer af spil, tror du, at figurerne vil spille på sne og is?
- Spørg børnene, hvad de laver, når det sner eller er isglat?

- Opstår der nogle problemer, når man leger udenfor i vintervejret?
- Vis børnene billeder af vintersport i bøger, magasiner eller rejsebrochurer.
- Prøv at finde levende billeder på internettet eller på en video.
- Hjælp børnene til at lave en liste over ord og vendinger, de kunne bruge i historier, der beskriver bevægelserne og og spændingen ved vintersport.
- Leger de med slæder, ski eller skøjter, som de mennesker, der nyder vintersport på de billeder, de har set på? Hvilke ting ville de virkelig gerne prøve?
- Skab historier sammen med børnene om Inuit børnene og dyrene, der har det sjovt i sneen.
- Hvad ville der ske, hvis der fandtes en Polar World Vinter Olympiade? Hvilke sportsgrene ville Inuit børnene og dyrene kunne lide?
- Hvem ville bedst til hver af de forskellige sportsgrene og spil?

Udvidede aktiviteter

- Tag fotografier af Inuit børnene og polaredyrene, som de leger i det snedækkede miljø og skriv eller fortæl en historie om billedet for en avis eller tv-program.
- Lav en rejsebrochure ved hjælp af fotografierne eller børnenes tegninger for at reklamere for en vinterferie i Polar World. Hjælp børnene med at skrive teksten til brochuren.

Noter:

Aktivitet 3

Sæt Polar World i nummerorden

TOLO® First Friends Polar World sættet kan bruges til at indføre simple matematiske problemløsnings spil til børnene.

Denne aktivitet opfordrer børn til at udvikle deres matematiske forståelse og ordforråd.

Hvad du skal bruge

- Inuit børnene, dyrene og kulisserne fra TOLO First Friends Polar World sættet.
- Et kamera til at tage billeder af Polar Worlds landskaber og figurer.
- Matematiske kort til etikettering.

Sådan gør du

- Tag nogle billeder af layouts fra landskabet og figurerne fra Polar World sættet.
- Varier måden, du opsætter sættet - start med nogle billeder med 2, 3 eller 4 figurer i dem
- Føj til fotografierne, ved at øge antallet af figurer, rekvisitter og kulisser - indtil det sidste fotografi viser det komplette sæt.
- Lav nogle kort labels, der viser et sæt af tal 1-10 og et sæt, der viser første, anden, tredje, fjerde og så videre.
- Vis børnene det mest enkle af alle layouts, enten i trykt format eller på en computerskærm.

- Bed dem om at bygge, hvad de kan se på billedet, ved at anvende Polar World sættet og følge dine instrukser.
- Opbyg gradvist til det mest komplekse layout af Polar World ved at bede børnene om f. eks. at sætte hvalrossen på første pladsen, isbjørnen nummer 2 og Inuit pigen nr. 3.
- Introducer kort labels og bed børnene om at placere de relevante labels sammen med figurerne i hvert enkelt layout.
- Når børnene er familiære med nummererings leg, ved hjælp af Polar World sættet, så tilskynd dem til at lege selv, to og to eller i små grupper, hvor de skiftes til at give instrukser til at bygge et layout.

Udvidede aktiviteter

- Lav om på spillet ved at bede børnene om at sætte dyrene i rækkefølge efter størrelse og placere korrekte kortets label ved siden af dem.
- Brug legene med Polar World sættet til at indføre andre matematiske ord, såsom først, sidst, næste, højere end, nedenunder, ved siden af o.s.v.

Noter:

Aktivitet 4

Ord som Inuitterne bruger

Anvendelse af TOLO® First Friends Polar World sættet vil give børnene et udgangspunkt til at forstå, at mennesker, der lever i andre dele af verden, bruger andre sprog til at kommunikere med.

Denne aktivitet vil opmuntre børnene til at prøve at genkende og sige en række ord fra et anderledes sprog end deres eget.

Hvad du skal bruge

- Menneskerne, dyrene og kulisserne fra TOLO First Friends Polar World sættet.
- Adgang til bøger og internettet for at finde information om Inuitterne og de ord, de bruger
- Listen over Inuit ord er indeholdt i TOLO Polar World sættets support-materiale.
- Kort til at lave flash-kort med ord og kortspil som "snap"

Sådan gør du

- Præsenter børnene for Inuit drengen og pigen ved at bruge deres navne; Nanuq og Ahnah.
- Forklar dem at Inuitfolket vælger navne med speciel betydning – Nanuq betyder isbjørn og Ahnah betyder klog kvinde.

- Brug nettet og bøger til at hjælpe med at finde ord for de andre dyr i Polar World sættet.
- Print ordlisten fra support-materialet ud og lav flash-kort med alle de Inuit ord, du finder.
- Bed børnene om at bruge Inuit ordene, som I har fundet, til at finde på navne til de andre dyr fra Polar World sættet.
- Spil huske-spil for at opmuntre børnene til at genkende og sige Inuit ordene på kortene.
- Lav et sæt snap kort, hvor halvdelen viser billeder af Inuit børn og dyr fra Polar World sættet og halvdelen viser deres navne på Inuit sproget.
- Tilskynd børnene til at spille med kortene på egen hånd

Udvidede aktiviteter

- Tal med børnene om, hvad det vil sige at mime en bestemt figure. Leg en leg hvor et barn mimer en af figurerne fra Polar World sættet og de andre gætter, hvem det skal forestille at være. Tilskynd dem til at anvende Inuit ordene såvel som deres eget sprog.
- Lav navneskilte til alle dyr og mennesker i Polar World sættet, for at huske børnene på Inuit ordene, imens de leger.

Noter:

Aktivitet 5

Hvad sker der, når isen smelter?

TOLO® First Friends Polar World sættet kan anvendes til at gøre børnene opmærksomme på de geografiske elementer i det arktiske landskab og til at begynde at udvikle en bevidsthed om de miljømæssige forhold omkring global opvarmning.

Aktiviteten vil indføre børn i de viden-skabelige begreber "smelte" og "ændre tilstand" samt flyde og synke.

Hvad du skal bruge

- Dyrene og menneskene i TOLO First Friends Polar World sættet.
- En antal isterninger
- En stor plastikbakke til udendørs brug.
- Frugtfarve

Sådan gør du

- Find de polare områder på en globus eller et verdenskort og tal om, hvor langt væk det er fra, hvor børnene bor.
- Vis børnene en bred vifte af bøger, plakater og kort, der viser billeder af det arktiske landskab.
- Tal om ligheder og forskelle imellem der hvor børnene bor og Polar World.
- Tænk på hvordan mennesker og dyr lever og arbejder i Polar World.

- Hvordan er deres liv påvirket af sneen og isen i miljøet?
- Hvad tror børnene, der vil ske hvis sneen og isen smelter totalt.
- Tal med dem om farerne for mennesker og dyr i Polar World skabt af den globale opvarmning.
- Sæt en stor plastbakke udenfor og fyld den med isterninger for at fremme børnenes lille-verden leg med Polar World.
- Mens isterningerne smelter, så spørg børnene, hvad der sker og hvorfor? Tal med dem om kulde, varme og smeltning.
- Når isterningerne næsten er smeltet, så se på hvorvidt de flyder eller synker.
- Prøv at tilsætte mere vand, for at simulere effekten af den globale opvarmning, og iagtag hvad der flyder i plastbaljen og hvad der synker.

Udvidede aktiviteter

- Varier is-ressourcerne, som du giver til børnene til deres lille-verden leg. Prøv at tilføje frugtfarve til isterningerne eller lav store, interessante blokke af is ved frysning af vandfyldte balloner eller gummihandsker.
- Hjælp børnene med at lave plakater, foldere og bogmærker, for at gøre folk opmærksomme på effekterne af klima forandring i Polar World.

Noter:

Aktivitet 6

Lav Polar World musik

Figurerne i TOLO® First Friends Polar World sættet giver et fremragende udgangspunkt for at lytte til, skabe og opføre musik.

Denne aktivitet vil introducere børnene til lyde, instrumenter, rytme, beat, tempo og stemning gennem klassisk, traditionel og moderne musik.

Hvad du skal bruge

- Dyrene, menneskene og kulisserne fra TOLO First Friends Polar World sættet.
- Et udvalg af passende musik for børnene at lytte til.
- Enkle instrumenter til børnene at spille på.

Sådan gør du

- Tilskynd børnene til omhyggeligt at iagttage de forskellige karakteristika hos dyrene og Inuitfolket fra TOLO First Friends Polar World sættet.
- Tal om de forskellige madder, hvorpå figurerne bevæger sig; svømmer, dykker, glider, svæver, vraltet, løber.
- Bed børnene om at tænke på ord, der lyder som polardyrenes bevægelser og lyde - swish, plask, suse, gø, grynt, honk.
- Spil et stykke inciterende musik, såsom en march eller en vals, og spørg børnene, hvilke af dyrene, de tror, gerne vil bevæge sig til denne musik. Prøv aktiviteten igen, denne

gang med et rolig eller langsomt stykke musik. Hvilke af dyrene ville foretrække denne musik?

- Hjælp dem med at lytte til rytmen, beat og tempo i forskellig musik.
- Se på udvalget af musikinstrumenter, du har leveret, og bed børnene om at vælge det instrument, de tror, der bedst kan lave en lyd, der repræsenterer hvert dyr og hver Inuit fra Polar World sættet. Lav polar-dyr-musik sammen.
- Kig på internettet for at finde en rig variation af vandrelateret musik. Brug klassisk musik, såsom Händels Water Music parallelt med de traditionelle og moderne melodier og sange.
- Bed børnene om at bruge musikinstrumenterne til at skabe Polar World musik.
- Optag deres musik og afspil det, imens de leger med Polar World sættet for at skabe stemning.

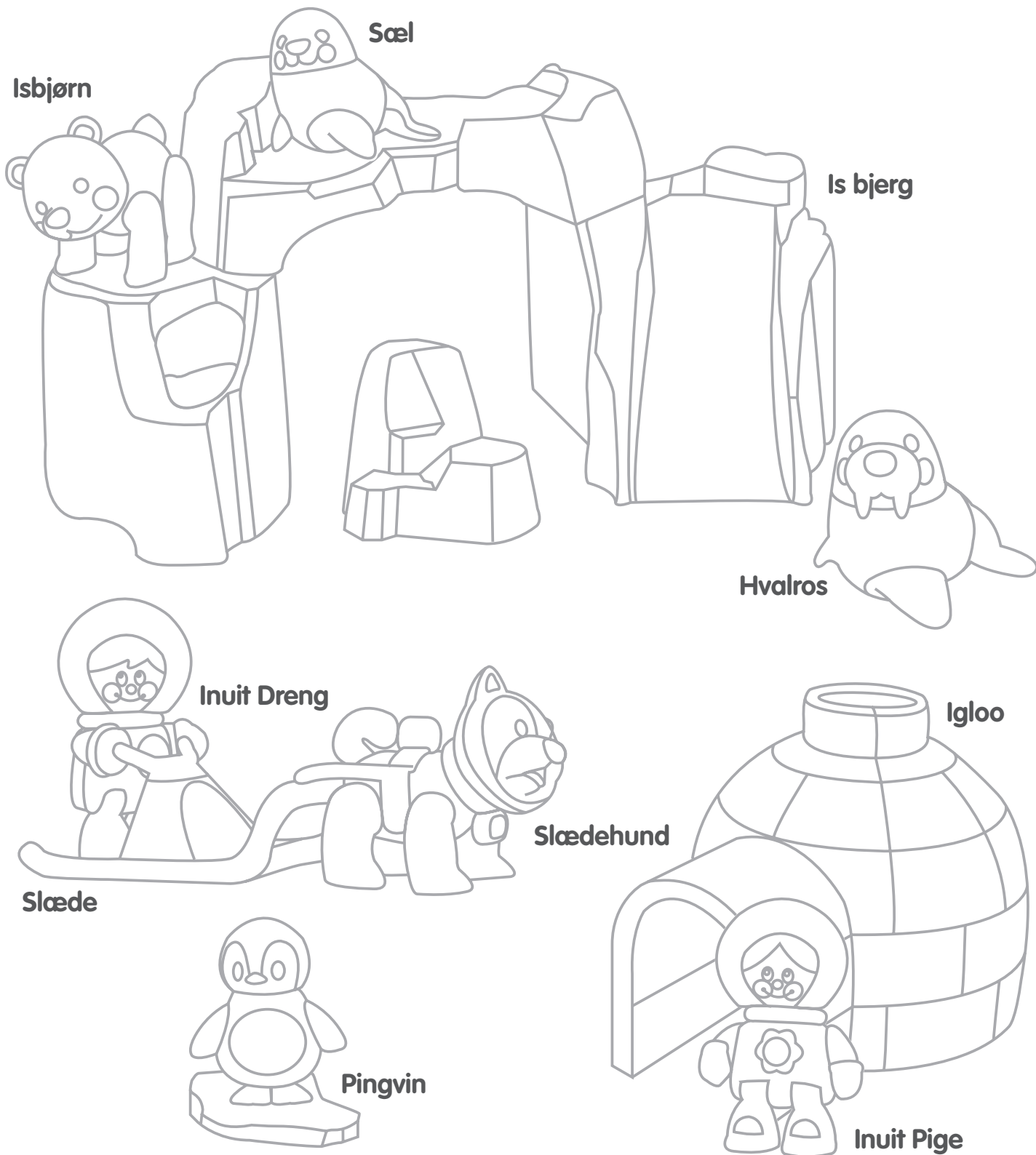
Udvidede aktiviteter

- Tænk på de forskellige typer vejr i Polar World. Lyt til vejr musik og bed børnene om at skabe deres egen musik til at repræsentere det polare vejr.
- Hold en Polar World musikfestival og inviter børnenes familier til at høre musikken, børnene har skabt, sammen med et udvalg af det klassiske, traditionelle og moderne musik, du har introduceret.

Noter:

Polar World:

Navn: Dato:

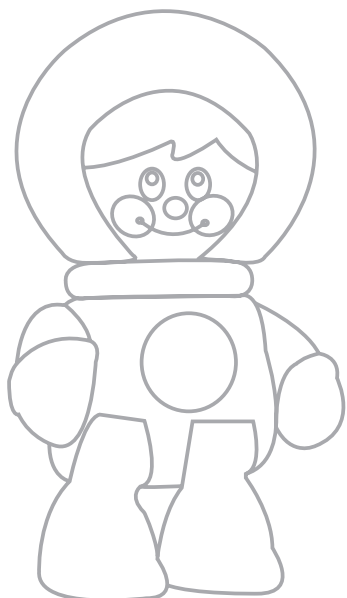


Her er et billede af Polar World. Kan du farvelægge det, så alle kan se dyrene og hvor de bor.?

Inuit navne:

Navn: Dato:

Der hvor Nanuq og Ahnah bor, betyder folks navne ofte noget. Her er nogle Inuit navne, og hvad de betyder.



Navn

Aga
Ahnah
Akiak
Arrluk
Kakartok
Karpok
Massak
Miki
Nukilik
Suka

Betydning

mor
klog kvinde
modig
dræber hval
hvid
sulten
blød sne
lille
stærk
hurtig

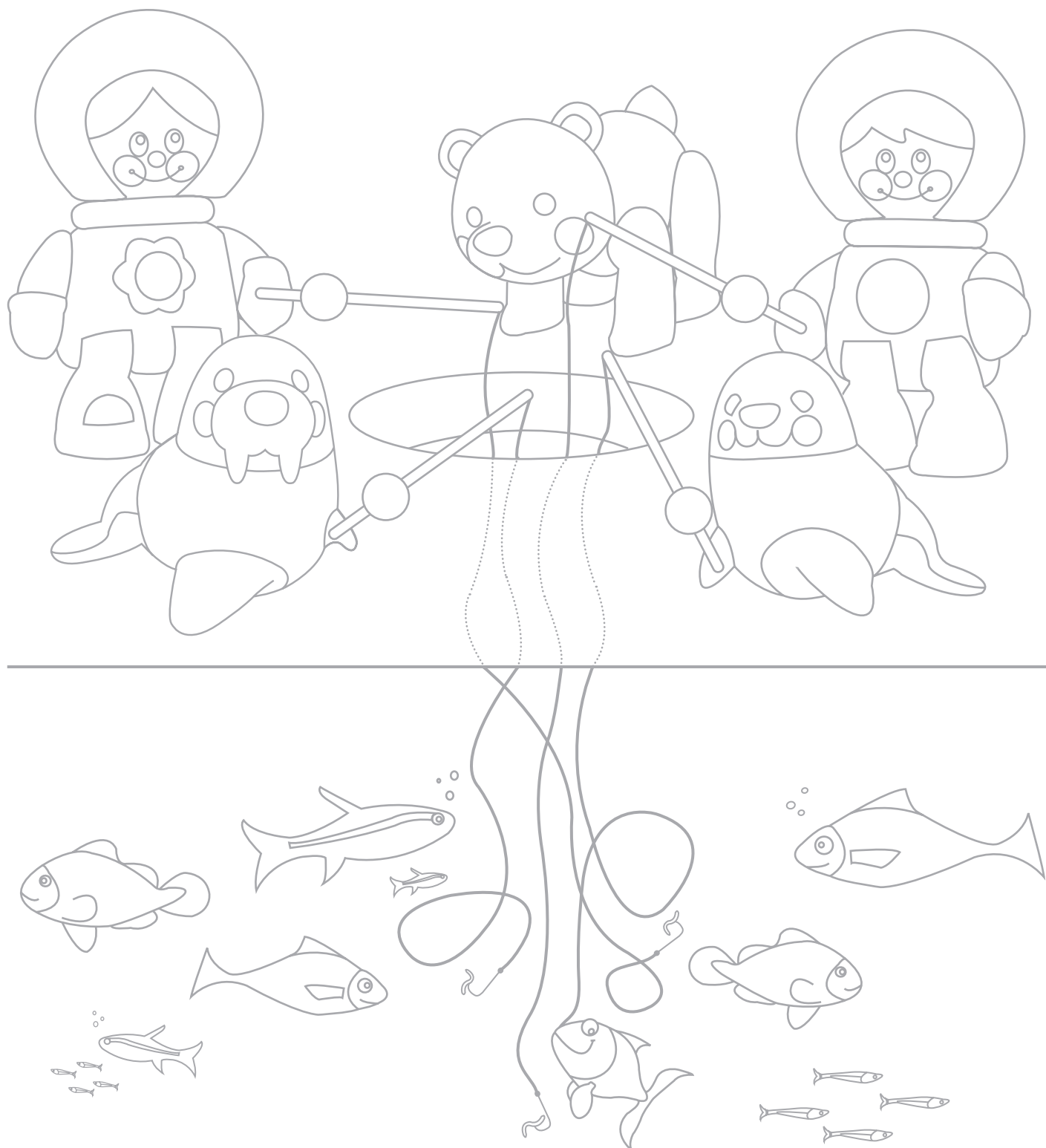


Kan du vælge et godt navn til isbjørnen, hvalrossen, sælen og husky hunden?

Hvis du kunne vælge, hvad ville du så gerne kaldes?

Er taget på fisketur:

Navn: Dato:



Alle er sultne og ønsker at fange en fisk. Kan du følge stregerne for at se, hvem der har været heldig denne gang?

Et postkort til pingvin:

Navn: Dato:



Kære Pingvin,

I dag tog vi ud på en tur, og trak slæden.

Vi så en meget stor, hvid løbe over sneen.
I havet så vi en grå og en stor brun med
lange

Da det begyndte at sne, tog vi hjem igen til vores
....., for at holde os varme og tørre.

Vi håber, du er lykkelig for at bo i Antarktis med alle
dine venner.

**Fra
Nanug og Ahnah
I Arktis**



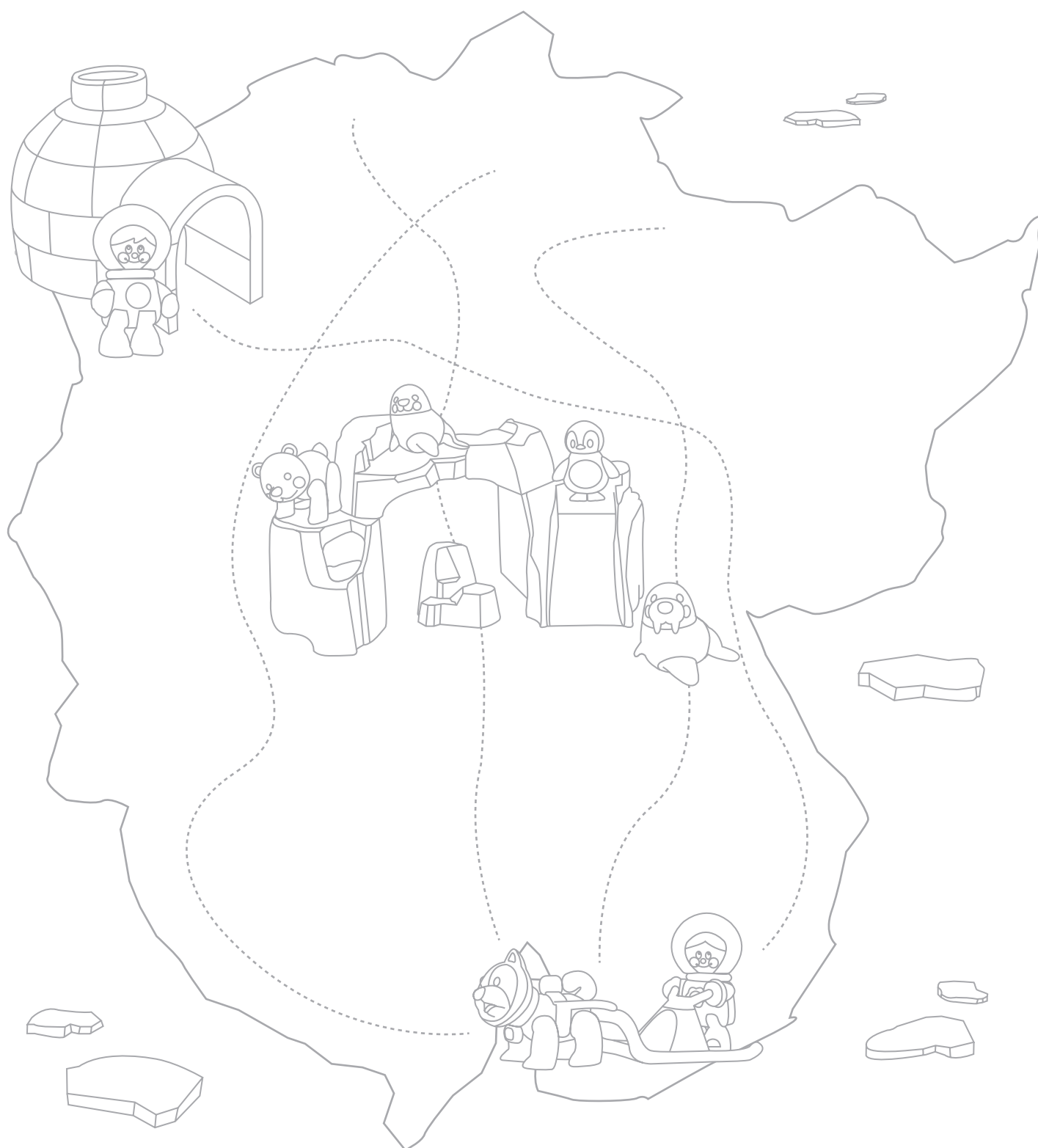
**Penguin,
The Antarctic,
Near the South Pole**



“Kan du hjælpe Nanug og Ahnah med at skrive et postkort til pingvinen og fortælle den om deres eventyr?”

At finde vejen hjem:

Navn: Dato:

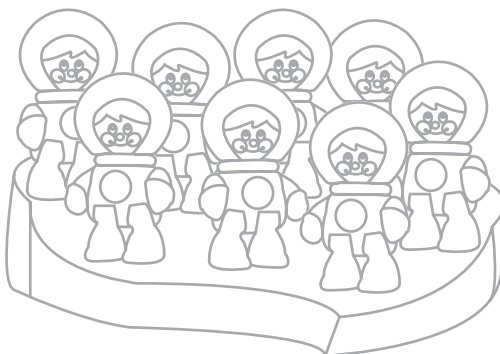
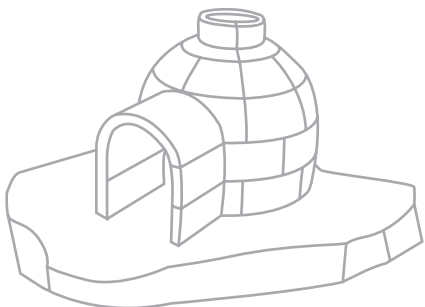


Suka, huskien, trækker slæden og Ahnah styrer den. De prøver at finde deres vej tilbage til igloen, hvor Nanuq venter.

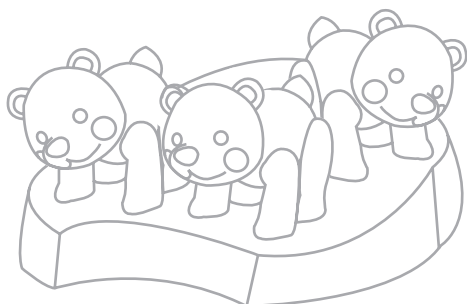
Can du hjælpe dem med at finde ud af, hvilken vej de skal tage over sneen for at komme hjem?

Hvor mange dyr ...?

Navn: Dato:



1



2



3



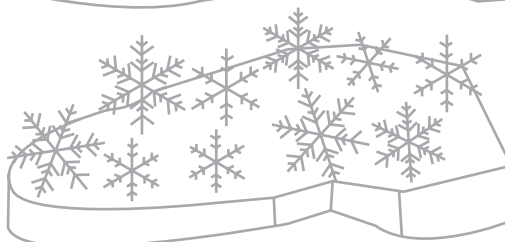
4



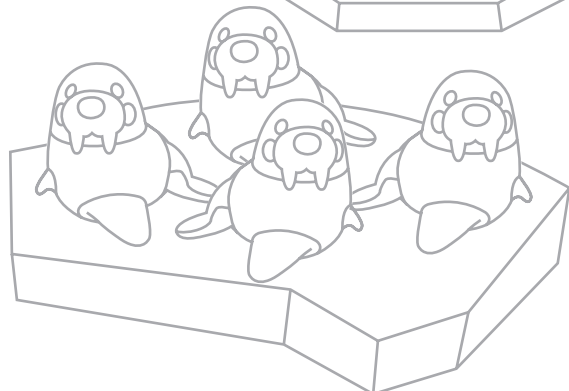
5



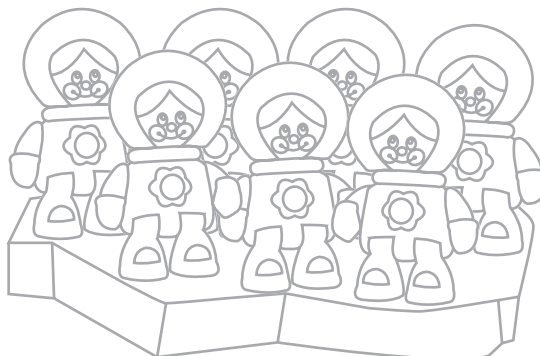
6



7



8



9

10

Se på alle disse isbjerge, der flyder i havet.
Kan du tælle tingene, du kan se på hvert isbjerg?

Prøv nu at matche hvert isbjerg med det korrekte antal.